

отбpa®

ГАРАНТИЙНЫЙ ТАЛОН СТОЙКА ТРАНСМИССИОННАЯ

Артикул и наименование изделия _____

Дата реализации _____

Наименование торговой организации _____

М.п. _____

Комплектация проверена, гарантийные условия понятны

Покупатель: _____

Продавец: _____

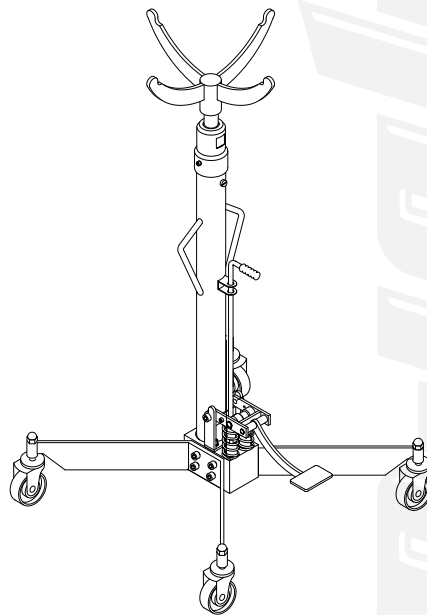
09.2025

Производитель:
ЦЗЯСИ ТАЙЖАУЭР ТУЛС НО. ЛТД
24 Путаосин Вилледж, Цзинчжанг Вилледж, Синфенг Таун,
Нанху Дистрикт, Цзясин Сити, Чжэцзян Провинс.

Импортер: ООО «ИНСТРУМ», 125438, город Москва,
улица Автомоторная, дом 8, этаж 4, комн. 9, Тел. +7(499)705-9978

отбpa®

Руководство по эксплуатации



арт. ОНТ310V

СТОЙКА ТРАНСМИССИОННАЯ

Гарантия

Компания OMBRA® является производителем профессионального ручного инструмента, пневматического инструмента, инструментальной мебели, оборудования для кузовного ремонта и сервисных работ. Производство изделий сертифицировано по ISO 9001, качество продукции отвечает требованиям стандартов DIN, ANSI, подтверждено сертификатами GS и CE, полностью соответствует требованиям ГОСТа. Производитель гарантирует бесперебойную работу изделия в течение 15 месяцев с начала эксплуатации, определяемой по дате продажи изделия, указанной в гарантийном талоне при условии соблюдения правил применения, техники безопасности и условий хранения.

Стойка трансмиссионная гидравлическая ОНТ305М не подлежит замене или гарантийному ремонту, в случае потери функциональности по следующим причинам:

- Применение, не связанного с основным назначением.
- При воздействии с нагрузкой превышающей допустимую.
- Нарушение правил хранения.

Заявления о ненадлежащем качестве товара принимаются к рассмотрению в соответствии с Законом РФ «О защите прав потребителей».

Обслуживание, хранение и транспортировка

- Периодически смазывайте движущиеся части стойки. Для смазки используйте любое моторное масло. Не реже чем один раз в год проводите полную замену масла.

- Транспортировка может осуществляться всеми видами закрытого транспорта в соответствии с правилами перевозок, действующими для каждого вида транспорта.

Во время транспортирования и погрузочно-разгрузочных работ упаковка с инструментом не должна подвергаться резким ударам и воздействию атмосферных осадков.

Размещение и крепление транспортной тары с упакованным домкратом в транспортных средствах должно обеспечивать устойчивое положение и отсутствие возможности ее перемещения во время движения.

- Хранение необходимо осуществлять при температуре окружающей среды от 0 до +40°С и относительной влажности воздуха не более 80 % в сухом, хорошо проветриваемом помещении. Срок хранения не ограничен.

! Используйте жидкость для гидравлических стоек только хорошего качества (напр. TM Fillin® FLP317). Не смешивайте жидкости разного типа и никогда не используйте тормозную жидкость, турбинное масло, трансмиссионную жидкость, моторное масло или глицерин.



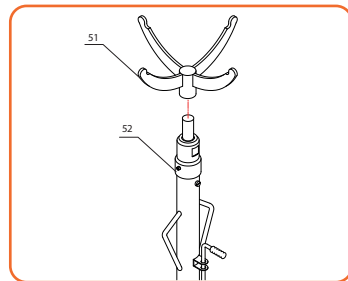
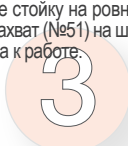
Гарантийные обязательства



Сервисные центры

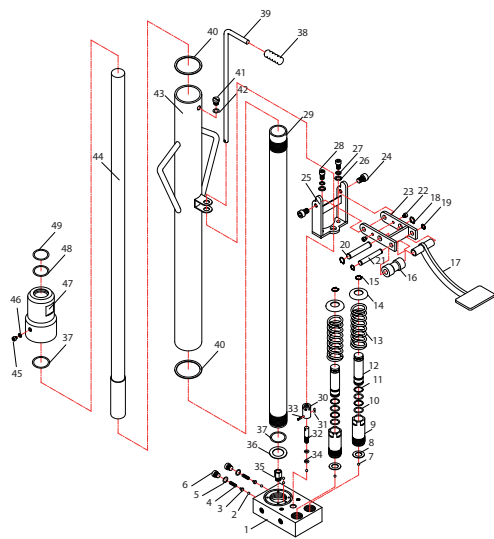
Монтаж оборудования

Расположите стойку на ровной поверхности и установите захват (№51) на шток стойки (№52). Стойка готова к работе.



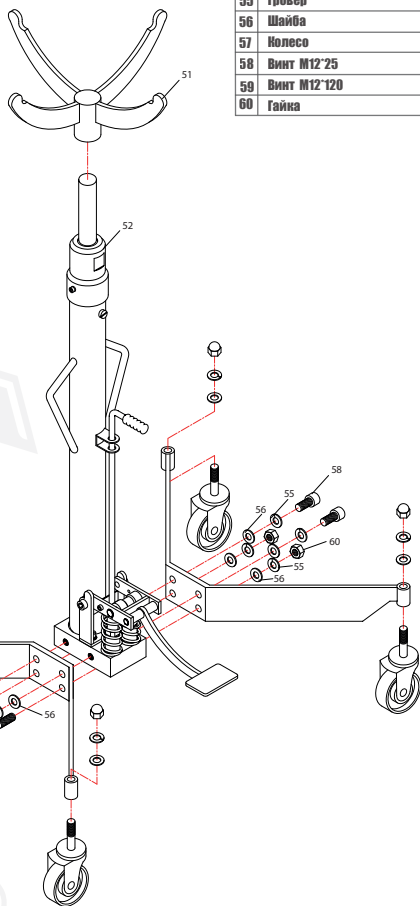
Описание детализовки

1	Основание цилиндра	1
2	Стальной шарик	1
3	Седло стального шарика	2
4	Пружина клапана	2
5	Уплотнительное кольцо	2
6	Винт регулировки давления	2
7	Стальной шарик 6 мм	6
8	Шайба	2
9	Корпус насоса	2
10	Уплотнительное кольцо	4
11	Уплотнительное кольцо	4
12	Плунжер	2
13	Пружина	2
14	Колпачок пружины	2
15	C-образное стопорное кольцо	2
16	Ролик	1
17	Ножная педаль	1
18	Стопорное кольцо	2
19	Стопорное кольцо	2
20	Осевой штифт	1
21	Осевой штифт	1
22	Винт	2
23	Нажимная пластина	1
24	Винт	2
25	Рычаг педали	1
26	Шайба	2
27	Шайба	2
28	Винт	2



Описание детализовки

29	Цилиндр	1
30	Втулка регулировки	1
31	Штифт	1
32	Шток клапана	1
33	Осевой штифт	2
34	Уплотнительное кольцо	1
35	Клапан выпуска	1
36	Шайба	1
37	Уплотнительное кольцо	2
38	Чехол ручки сброса	1
39	Ручка клапан сброса	1
40	Уплотнительное кольцо	2
41	Пробка масляного канала	1
42	Уплотнительное кольцо	1
43	Резервуар	1
44	Поршень	1
45	Винт	1
46	Шайба	1
47	Верхняя крышка	1
48	Уплотнительное кольцо	1
49	Пылезащитное кольцо	1
51	Захват	1
52	Винт	2
53	Нажимная пластина	1
54	Винт	4



55	Гровер	10
56	Шайба	10
57	Штос	4
58	Винт М12*25	4
59	Винт М12*120	2
60	Гайка	2

Ввод в эксплуатацию

- Перед началом эксплуатации проверьте все узлы и соединения. Категорически не рекомендуется использование стойки при обнаружении поврежденных узлов или механизмов изделия.
- Перед первым использованием стойки удалите воздух из гидравлического цилиндра. Для этого немного поверните рукоять клапана против часовой стрелки (№39) и начните качать педаль (№17), произведя несколько качков закройте клапан повернув рукоять клапана по часовой стрелке (№39). Начинайте работу. При необходимости повторите операции по удалению воздуха из системы.

Порядок работ

- Переместите стойку в рабочую область используя рукоять для перемещения, направьте шток (№52) стойки так, чтобы захват (№51) оказался под объектом.
- Для того, чтобы подвести захват (№51) к объекту качайте педалью (№17) до тех пор, пока шток (№51) не поднимется. Равномерно размещайте груз на стойке, не нарушайте центровки, убедитесь, что груз размещен по центру захвата (№51). Будьте осторожны при работе с грузами со смещенными центрами тяжести.
- Плавное поверните винт выпускного клапана (№39) против часовой стрелки, и опустите захват (№51) с грузом до минимального уровня стойки. Не поворачивайте резко рукоять клапана когда стойка находится с грузом, во избежание его поденя.
- Перед тем как перемещать стойку с грузом, убедитесь, что груз надежно удерживается на стойке. Премещение стойки осуществляйте по ровной твердой поверхности, при перемещении используйте рукояти расположенные на цилиндре.
- Если стойка не используется, храните её в сухом помещении.
- После длительного хранения проверьте уровень масла. При необходимости добавьте гидравлическое масло и удалите воздух из системы.

! Максимальная грузоподъемность стойки составляет 0,5 т. Не перегружайте трансмиссионную стойку сверх допустимой грузоподъемности, это может привести к повреждению и возникновению непредвиденных ситуаций.

Техника безопасности

- Использовать трансмиссионную стойку необходимо на ровной, забетонированной и очищенной от мусора поверхности.
- Не нагружать стойку деталями, масса которых превышает расчетную.
- Следует ровно (по центру захвата) размещать агрегат на стойке.
- После установки агрегата на захвате рекомендуется закрепить его дополнительной страховкой (цепь, трос).
- Изделие не предназначено для длительного удержания деталей под на грузкой. При выполнении работ по подъему деталей, для фиксации их на нужной высоте следует использовать дополнительный страховочный элемент (жесткую подставку).
- Значительно перемещать груз можно только при крайнем нижнем положении штока.
- При хранении стойки захват должен находиться в крайнем нижнем положении.